



**RÉPUBLIQUE
FRANÇAISE**

*Liberté
Égalité
Fraternité*



**MINISTÈRE
DE LA TRANSITION
ÉCOLOGIQUE
ET DE LA COHÉSION
DES TERRITOIRES**

*Liberté
Égalité
Fraternité*



Geosciences pour une Terre durable

brgm

BILAN EAU SOUTERRAINES

Département de la Creuse – Comité ressources en eau – 4 août 2023

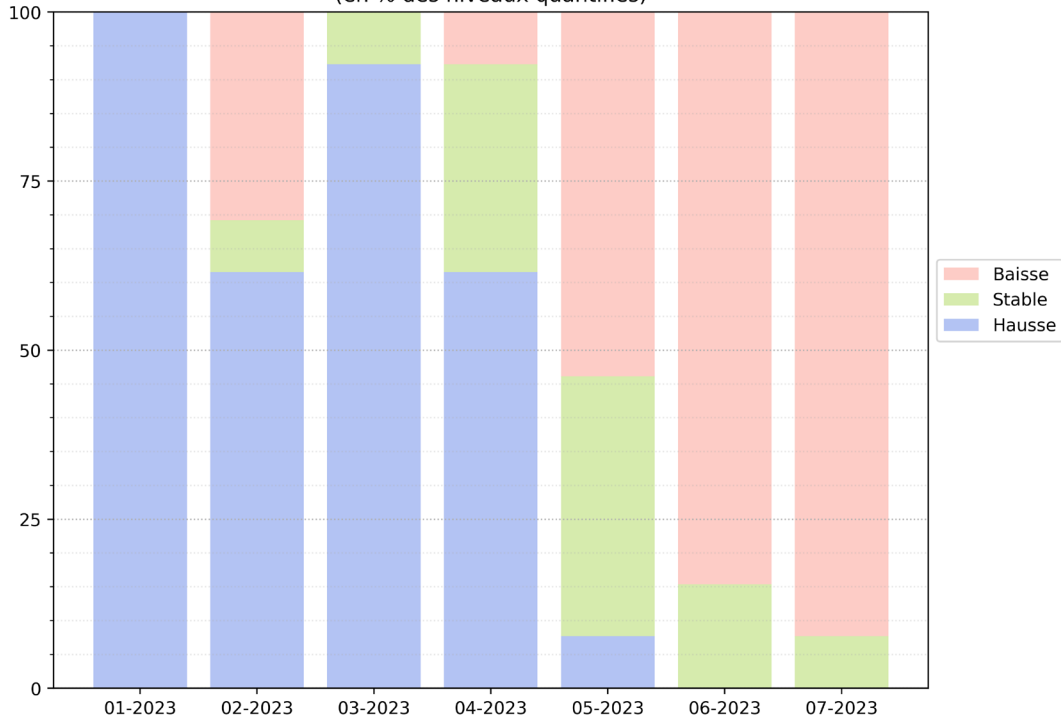
BRGM Nouvelle-Aquitaine – Site de Poitiers

A photograph of a wooded area with a circular text overlay. The scene shows a forest floor covered in fallen leaves, with several trees and a fence line visible. The text is centered in a dark circle.

**ÉTAT DES
RESSOURCES
AU 31/07/2023**

COMPARAISON DE L'ÉVOLUTION DES NIVEAUX AU 31/07/2023 :

Tendance mensuelle de l'évolution du niveau piézométrique - comparaison mensuelle (en % des niveaux quantifiés)



Tendance mensuelle de l'évolution du niveau piézométrique = comparaison des niveaux au mois précédent (en % des niveaux quantifiés)

La majorité des piézomètres du département sont orientés à la baisse.

Depuis le mois mai, il s'agit du 3^{ème} mois consécutif où les piézomètres sont majoritairement orientés à la baisse. La vidange des nappes a commencé tôt en 2023.

Depuis le début de l'année, à l'exception du mois d'avril, le remplissage des ressources est déficitaire à très déficitaire.

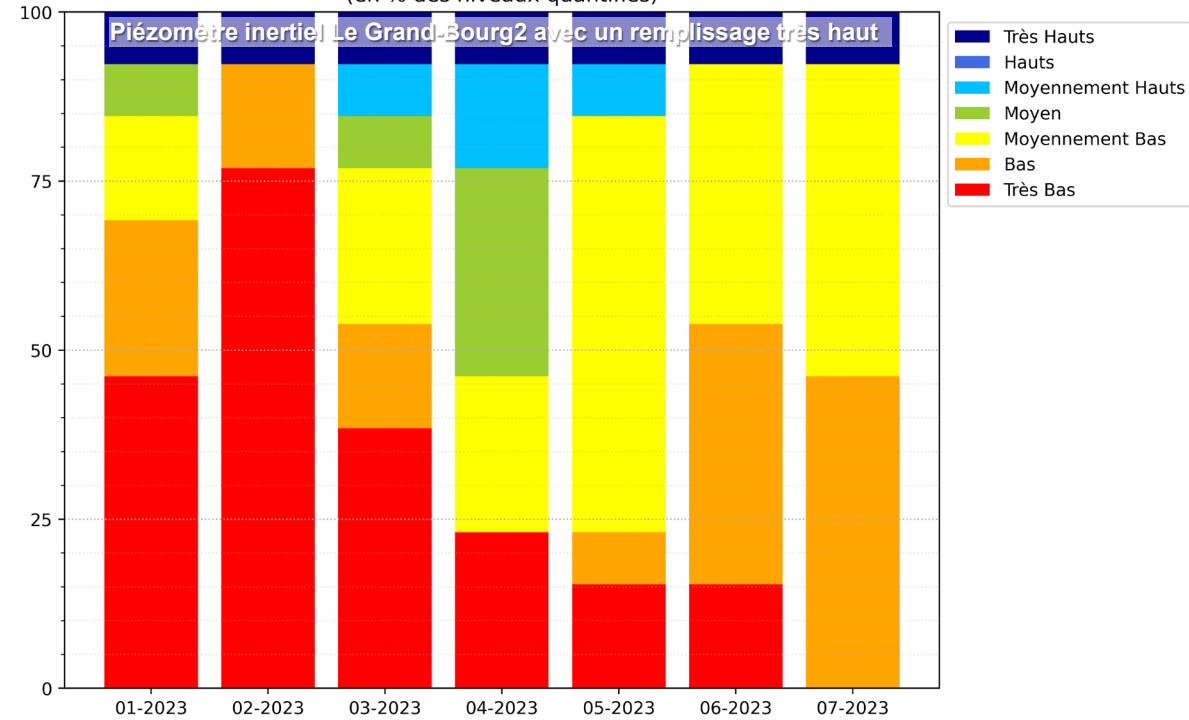
À fin juillet, les niveaux de remplissage des ressources souterraines sont déficitaires, ils sont moyennement bas à bas.

Néanmoins, contrairement à la fin du mois de juin, il n'y a plus de piézomètres présentant de niveaux de remplissage très bas.

Rq : Le Grand-Bourg2 est un cas particulier : piézomètre inertiel dans des granites peu fissurés semi-captifs.

Evolution quantitative mensuelle du niveau des piézomètres = comparaison des niveaux du mois aux statistiques mensuelles de l'ensemble des mois antérieurs

Evolution quantitative du niveau de remplissage des piézomètres - comparaison mensuelle (en % des niveaux quantifiés)



Bassin versant du Cher - Bassin versant Amont

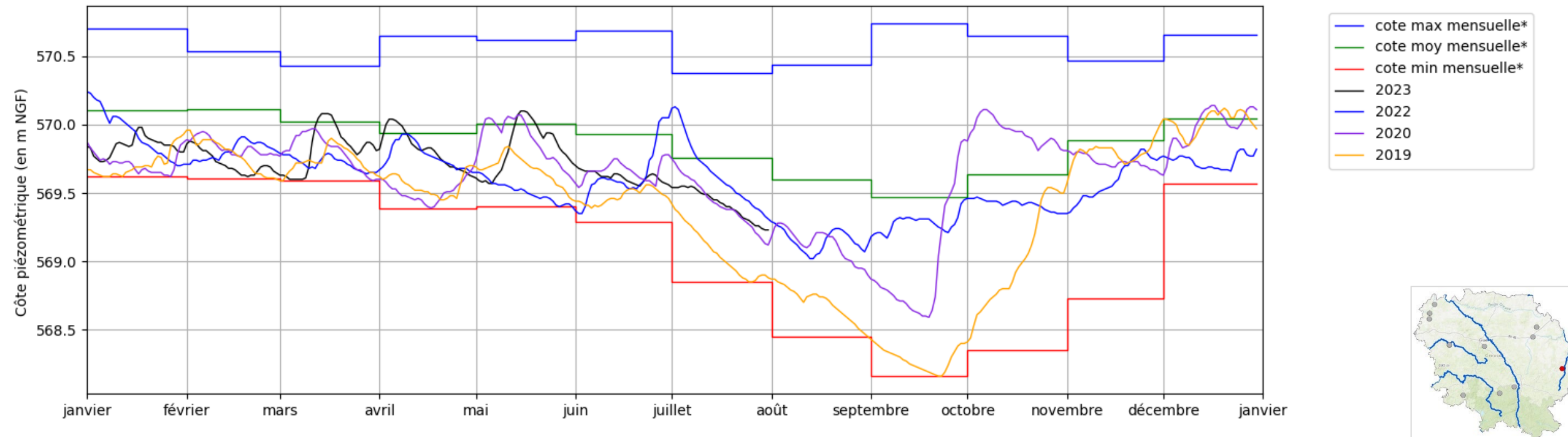
Nappe libre des granites

Auzances - Route de Coux - BSS001RWBC - 06674X0003/P1

Du 01/01/2007 au 31/07/2023 - Uniquement les données validées correctes et en cours de validation

Données issues du Portail national eaux souterraines du SIE, ADES

*Cote calculée sans 2023



De janvier à mars 2023, le niveau a pu être très proche de ses minimas mensuels. La nappe à ce piézomètre n'a bénéficié d'une recharge qu'en mars- avril, pour être proche de son niveau moyen. Avec les pluies de mai, le niveau piézométrique a de nouveau été sur une cote autour de la moyenne. Depuis, le niveau baisse, malgré les épisodes pluvieux du mois de juin.

Sur le mois de juillet la vidange s'est poursuivi.

À la fin du mois de juillet le niveau piézométrique est inférieur à celui de 2022 mais supérieur à celui de 2019.

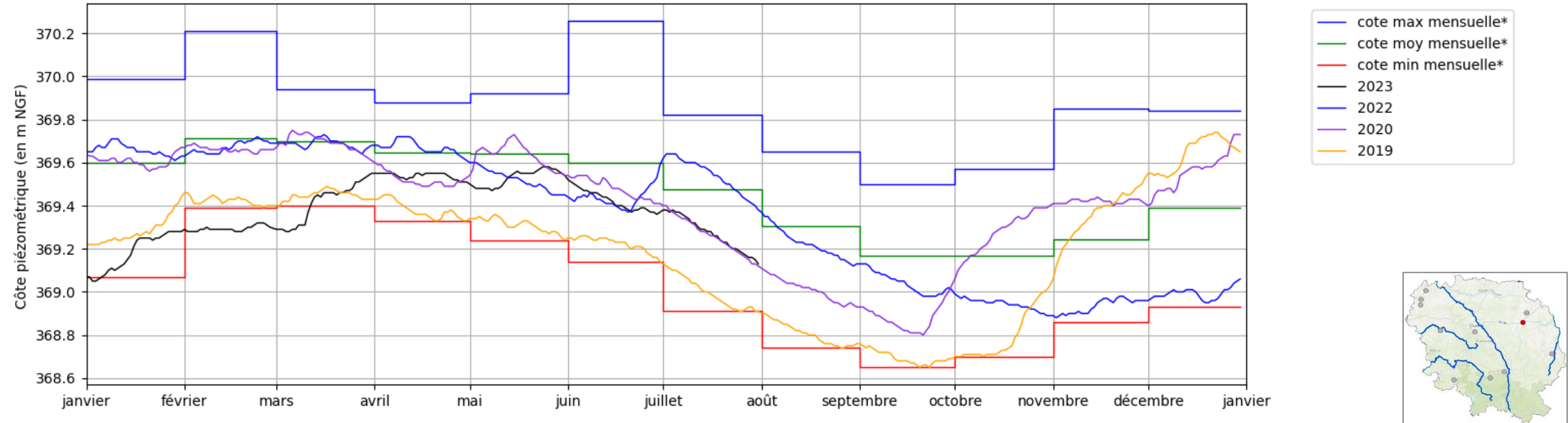
Bassin versant du Cher - Bassin versant de la Voueize

Nappe libre des sables et argiles cénozoïques et quaternaires du bassin tertiaire

Gouzon - Les Grandes Pièces - BSS001QYJZ - 06432X0061/P1

Du 23/01/2009 au 31/07/2023 - Uniquement les données validées correctes et en cours de validation
Données issues du Portail national eaux souterraines du SIE, ADES

*Cote calculée sans 2023



Sur les mois de janvier à mars 2023, le niveau piézométrique a été inférieur ou proche de son niveau minimal mensuel. La recharge a ce piézomètre a été très peu importante, elle s'est terminée tardivement en mai.

Depuis fin mai, le niveau baisse, malgré un léger effet des pluies de la fin du mois de juin.

Sur le mois de juillet, la vidange s'est poursuivi, sur une pente similaire à celle constatée en 2020.

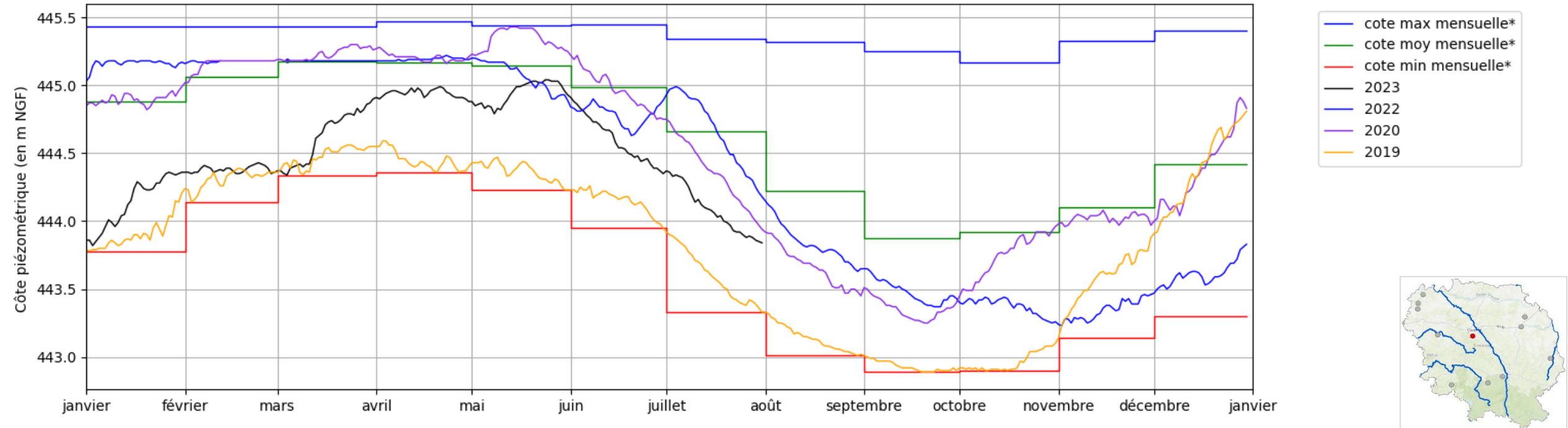
À la fin du mois de juillet, le niveau piézométrique est proche de celui de 2020, il est inférieur à celui de 2022 et supérieur à celui de 2019.

Bassin versant du Cher - Bassin versant de la Voueize

Nappe libre des migmatites

Bord-Saint-Georges1 - Les Gouttes de Bord - BSS001QYJX - 06432X0059/P1

Du 30/05/2005 au 31/07/2023 - Uniquement les données validées correctes et en cours de validation
Données issues du Portail national eaux souterraines du SIE, ADES



La recharge avait légèrement commencé dès la fin de l'année 2022 (novembre et décembre 2022), elle s'est prolongée jusqu'en mai 2023, même si elle a été très faible : le niveau piézométrique est restée sur toute cette période inférieur à sa cote moyenne mensuelle. Depuis le niveau baisse (vidange) malgré les épisodes pluvieux qui ont pu survenir.

Sur le mois de juillet, la vidange s'est poursuivie, à la fin du mois, le niveau est supérieur au niveau de 2019 mais inférieur aux niveaux de 2022 et 2020.

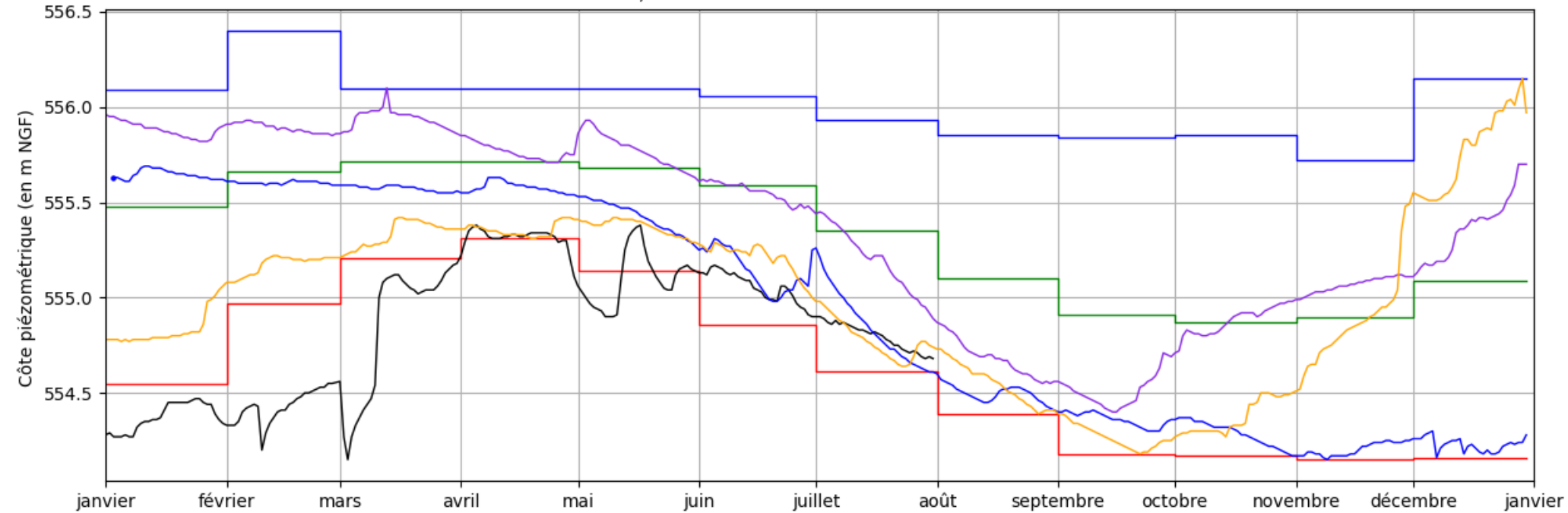


Bassin versant de la Creuse - Bassin versant du Cherpont

Nappe semi captive des migmatites

Aubusson - La Vilatte - BSS001RWAA - 06668X0007/F3

Du 18/12/2003 au 31/07/2023 - Uniquement les données validées correctes et en cours de validation
Données issues du Portail national eaux souterraines du SIE, ADES



*Cote calculée sans 2023



Information préalable : à proximité immédiate du piézomètre (moins de 5 m) un forage a été mis en activité depuis novembre 2022. **Depuis le 8 juillet 2023, les prélèvements semblent avoir été arrêtés.** Le niveau piézométrique sur la période novembre 2022 à juin 2023 est influencé et donc inférieur au niveau naturel.

Au début de l'année le niveau piézométrique était très inférieur au niveau minimal connu, mais celui-ci ne peut être pris comme représentatif de l'état naturel de la nappe de par les pompages qui étaient effectués à proximité.

Depuis le début du mois de juillet 2023, en l'absence de prélèvement, le niveau de la nappe se vidange et tend à la fin du mois de juillet vers sa cote minimale mensuelle.

À la fin du mois de juillet, le niveau piézométrique est supérieur à celui de 2022, et inférieur à celui de 2019.

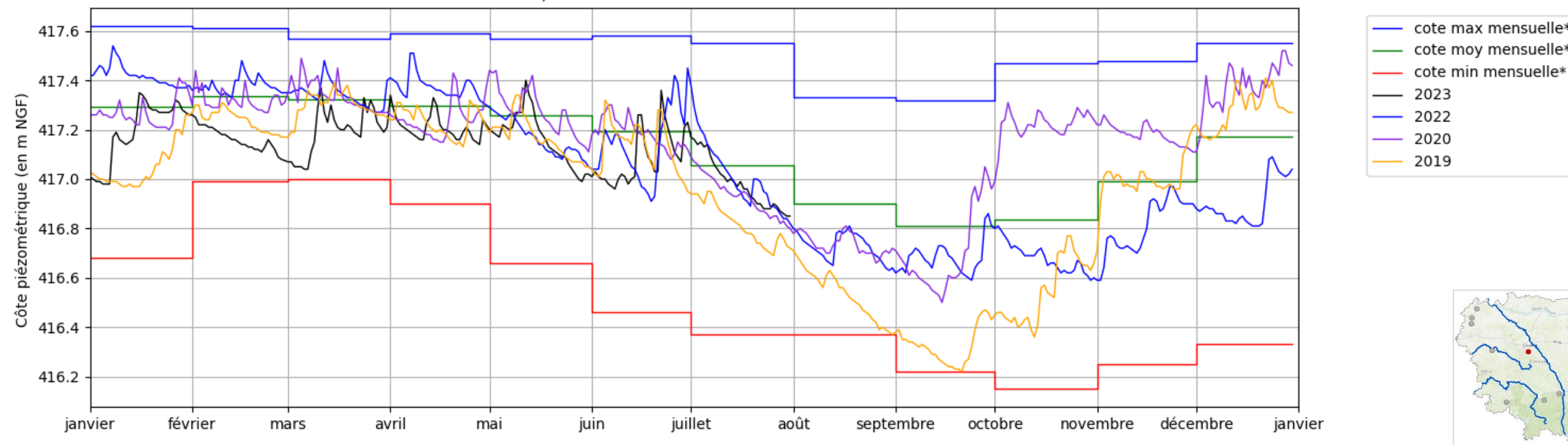
Bassin versant de la Creuse - Bassin versant du Cherpont

Nappe libre des granites

Sainte-Feyre - Villedard - BSS001QYAU - 06426X0015/P1

Du 01/01/2008 au 31/07/2023 - Uniquement les données validées correctes et en cours de validation

Données issues du Portail national eaux souterraines du SIE, ADES



Au début de l'année 2023, le niveau piézométrique a remonté sur le mois de janvier avant de baisser fortement jusqu'à début mars. Les épisodes pluvieux de mars, avril, mai ont permis de maintenir le niveau proche du niveau moyen. Après la mi-mai, les ressources ont baissé. Les pluies survenues au mois de juin ont permis de rétablir une situation autour de la moyenne.

Depuis le début du mois de juillet, le niveau piézométrique baisse fortement, néanmoins, à la fin du mois de juillet il demeure supérieur aux années passées (2022 et 2019 notamment).

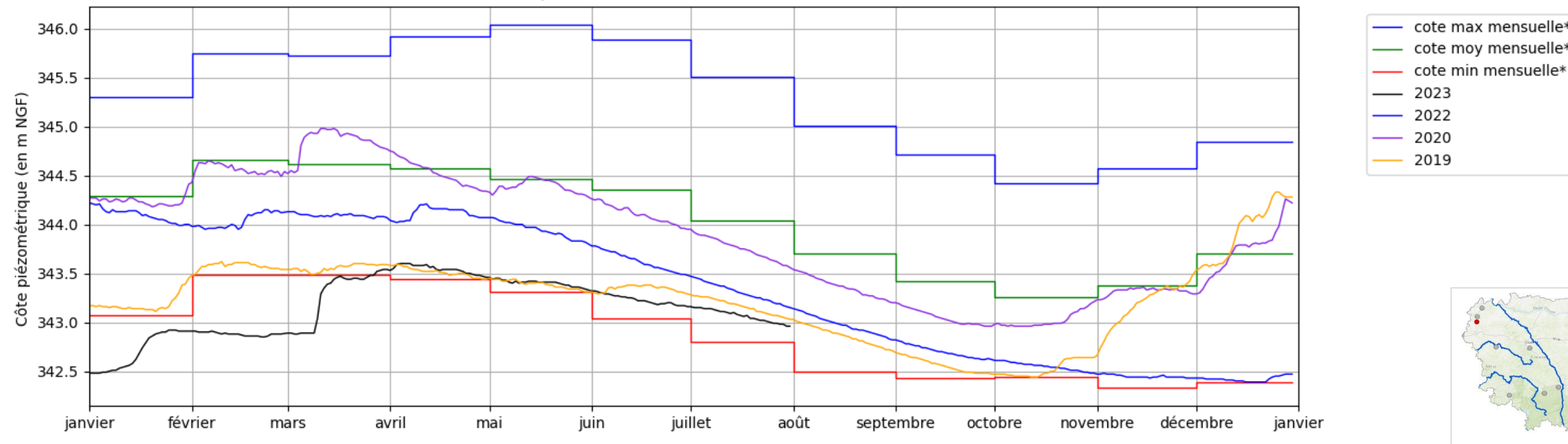
Bassin versant de la Creuse - Bassin versant de la Sédelle

Nappe semi captive des gneiss

Saint Agnant de Versillat 2 - Le Petit Couret - BSS001PTAP - 06165X0014/F22

Du 23/01/2004 au 31/07/2023 - Uniquement les données validées correctes et en cours de validation

Données issues du Portail national eaux souterraines du SIE, ADES



Au piézomètre de St-Agnant-de-Versillat (Le Petit Couret), jusqu'à mi-mars le niveau piézométrique était inférieur à ses minima connus. La période de recharge a donc été très tardive. À partir de mi-mars, le niveau piézométrique est devenu légèrement supérieur à son minima. Depuis malgré les épisodes pluvieux, le niveau piézométrique reste proche de ses minima mensuels.

Depuis le début de l'année le niveau piézométrique est inférieur ou équivalent au niveau de 2019.

Sur le mois de juillet, le niveau piézométrique est inférieur au niveau du mois de 2019.

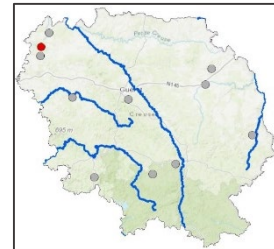
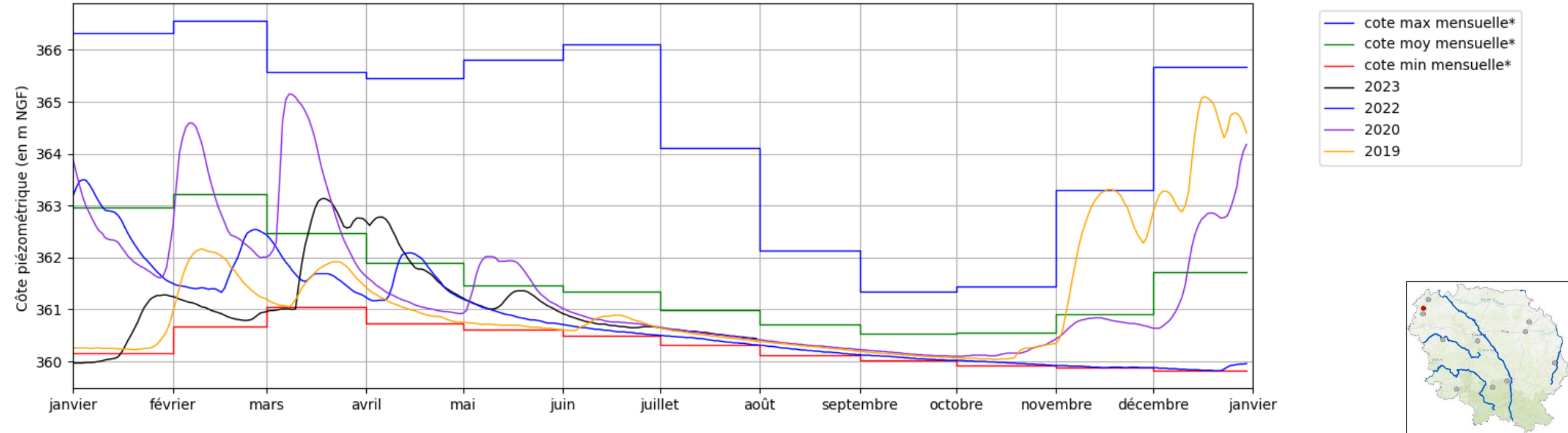
Bassin versant de la Gartempe - Bassin versant de la Benaize

Nappe semi captive des leucogranites

Saint Agnant de Versillat 1 - Les Sauvages - BSS001PTAH - 06165X0008/F19

Du 18/12/2003 au 31/07/2023 - Uniquement les données validées correctes et en cours de validation
Données issues du Portail national eaux souterraines du SIE, ADES

*Cote calculée sans 2023



Au piézomètre de St-Agnant-de-Versillat (Les Sauvages), la recharge s'est faite en deux fois sur la période de janvier à début avril 2023. La période de recharge a donc été tardive. Les pluies de la mi-mai ont permis une remontée du niveau piézométrique proche du niveau moyen du mois de mai. Mais globalement depuis, le mois mi-avril le niveau piézométrique baisse.

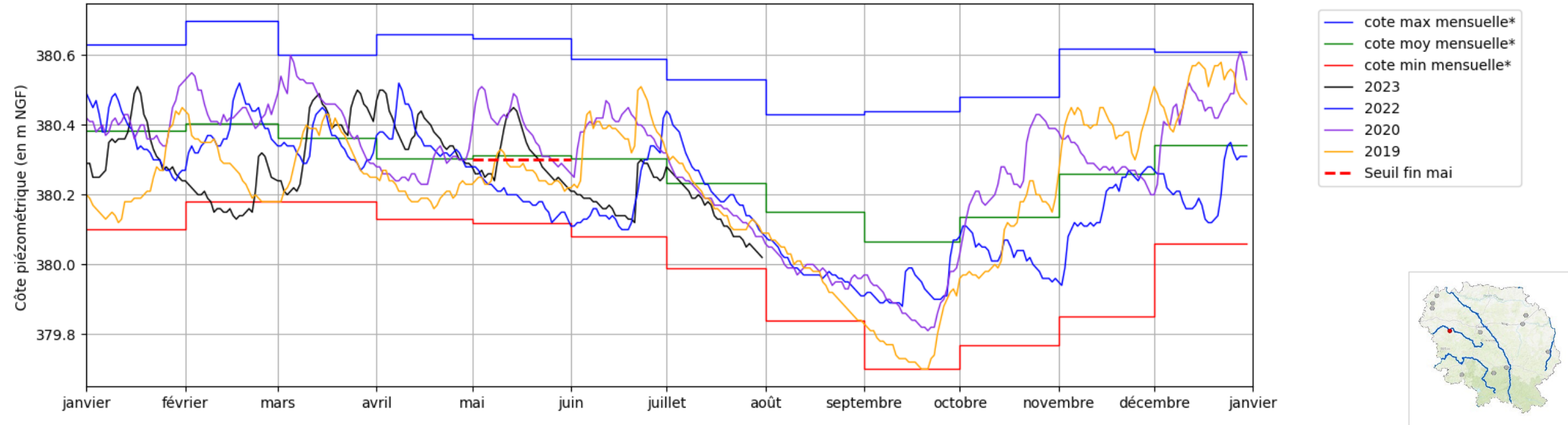
Sur le mois de juillet, la vidange s'est poursuivie, le niveau est peu différent de celui de 2019. Toutefois, au 31 juillet 2023, sa cote est supérieure à celle de 2022.

Bassin versant de la Gartempe

Nappe semi-captive des arènes granitiques

Le Grand-Bourg 1 - Les Pêcheries - BSS001QXCF - 06417X0014/P1

Du 27/04/2005 au 31/07/2023 - Uniquement les données validées correctes et en cours de validation
Données issues du Portail national eaux souterraines du SIE, ADES



Ce piézomètre a commencé l'année 2023, avec un remplissage autour de son niveau moyen, mais le déficit de pluie a fait chuté le niveau piézométrique au mois de février sur des cotes inférieures à sa cote minimale de référence. Les pluies de fin février et de mars ont permis la recharge des altérites, ainsi que l'épisode pluvieux de la mi-mai. Après celui-ci, la vidange de l'aquifère a débuté et le niveau piézométrique après la mi-juin tendait vers son niveau minimal. Les pluies de la fin juin ont permis la recharge de cet aquifère réactif.

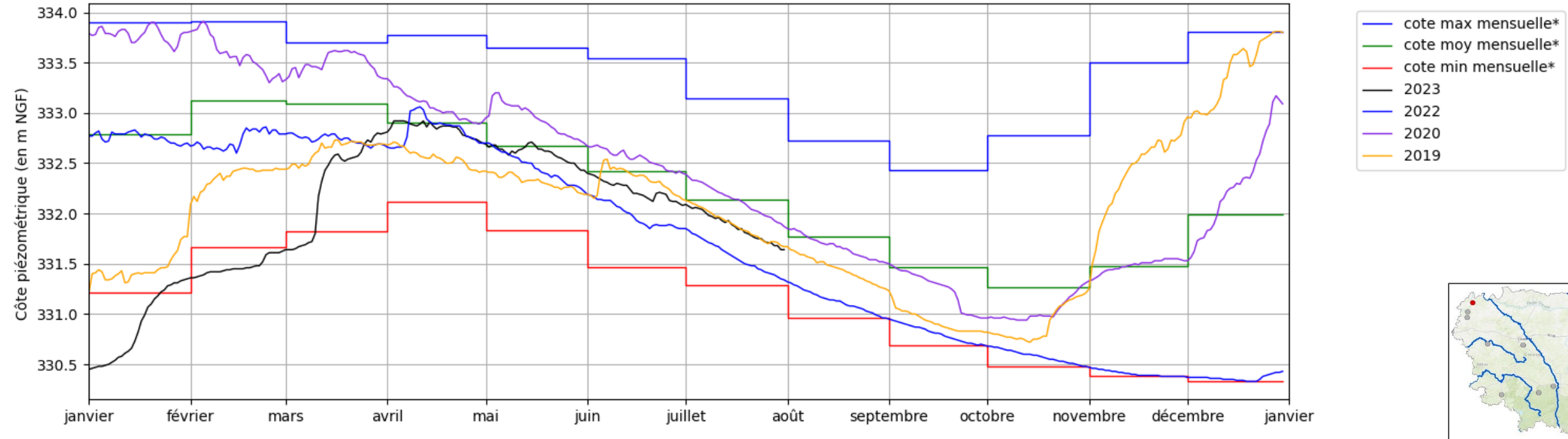
Depuis le début du mois de juillet, la vidange a été très forte et à la fin du mois de juillet le niveau piézométrique tend vers sa cote minimale du mois de juillet.

Bassin versant de la Gartempe – Bassin versant de l'Abloux

Nappe semi-captive des gneiss

Bazelat - Le Poirier - BSS001PSXJ - 06162X0008/F5

Du 13/09/1991 au 31/07/2023 - Uniquement les données validées correctes et en cours de validation
Données issues du Portail national eaux souterraines du SIE, ADES



Au piézomètre de Bazelat, la recharge s'est faite sur la période de janvier à début avril 2023. La période de recharge a donc été tardive. Depuis, malgré les pluies de mi-mai et de fin juin, globalement le niveau piézométrique est en baisse.

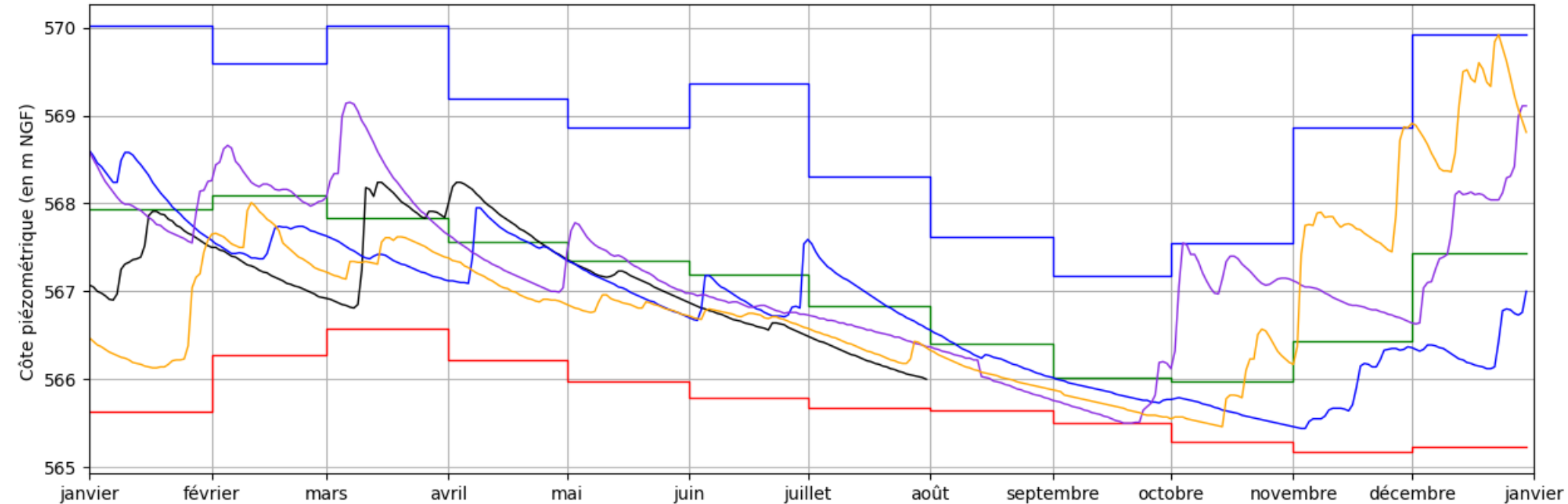
Sur le mois de juillet, la vidange s'est poursuivie, le niveau est peu différent de celui de 2019. Au 31 juillet sa cote est supérieure à celle de 2022.

Bassin versant de la Vienne - Bassin versant de la Banize

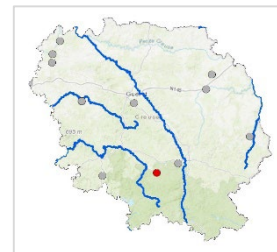
Nappe semi-captive des granites

Vallière - Bourg - BSS001RVZP - 06667X0006/P1

Du 01/01/2007 au 31/07/2023 - Uniquement les données validées correctes et en cours de validation
Données issues du Portail national eaux souterraines du SIE, ADES



*Cote calculée sans 2023



Un début de recharge avait commencé en fin d'année 2022 (novembre-décembre), sur le mois de janvier 2023 les pluies ont permis d'atteindre le niveau moyen. Mais le déficit de pluie sur le mois de février a conduit à une vidange précoce. Les pluies de mars- avril ont conduit le niveau piézométrique à dépasser les cotes moyennes mensuelles, néanmoins très rapidement la vidange a commencé dès l'absence de pluie. Les pluies de mai et de juin ont eu très peu d'effets sur la ressource et depuis début avril, on observe une baisse du niveau piézométrique.

À la fin du mois de juillet, le niveau est inférieur aux niveaux des années passées y compris 2022 et 2019.

Bassin versant de la Vienne - Bassin versant de la Luzège

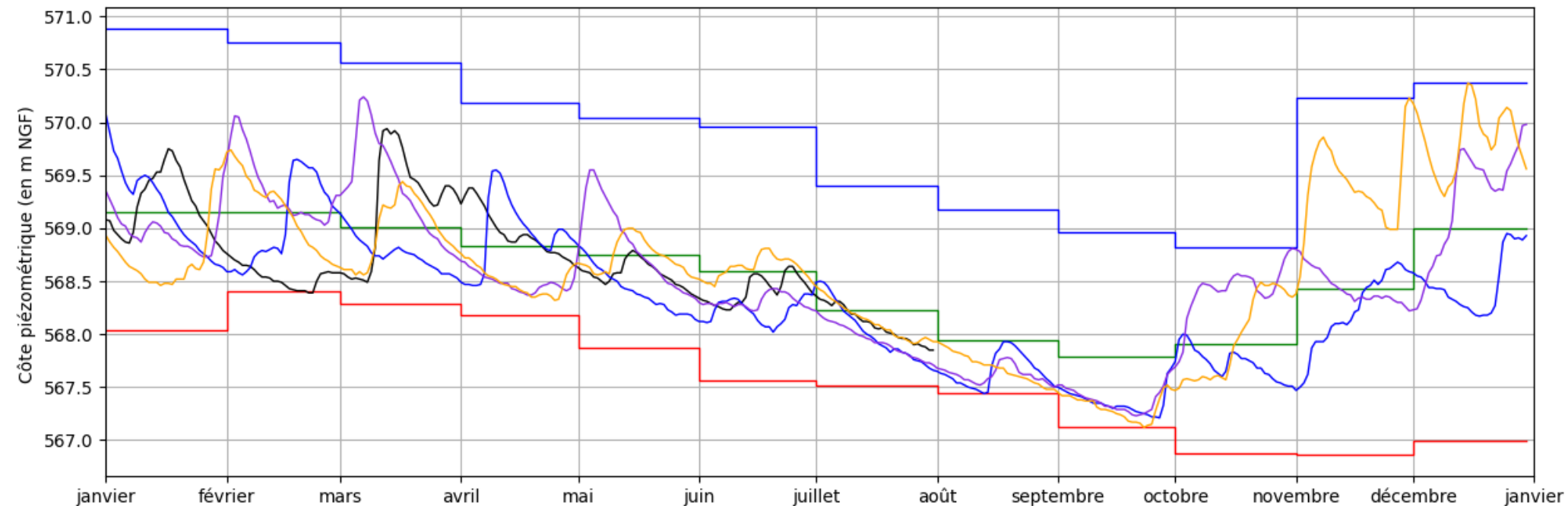
Nappe semi-captive des leucogranites

Saint-Junien-la-Brégère - Puy de Font Froide - BSS001SRWR - 06894X0018/P1

Du 01/01/2007 au 31/07/2023 - Uniquement les données validées correctes et en cours de validation

Données issues du Portail national eaux souterraines du SIE, ADES

*Cote calculée sans 2023



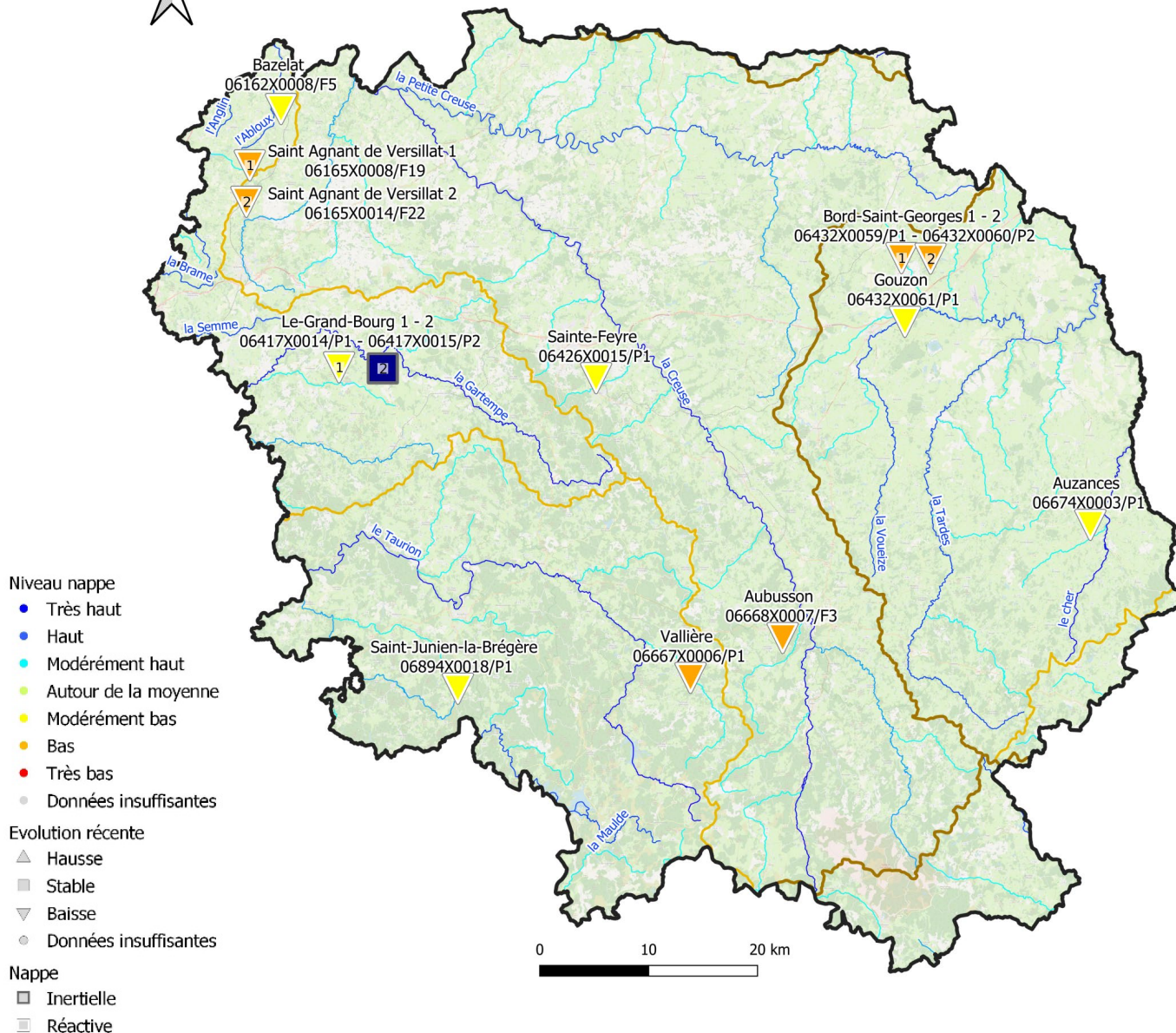
À la fin de l'année 2022, le niveau piézométrique était proche de sa cote moyenne mensuelle de décembre. Les pluies de janvier ont permis au niveau de dépasser le niveau moyen mensuel, mais le déficit en pluie sur la fin janvier et le mois de février ont conduit à une vidange importante et rapide : le piézomètre a défini un nouveau minimum mensuel de référence pour le mois de février. Les pluies du mois de mars ont permis la recharge de l'aquifère, et les épisodes pluvieux d'avril, de mai et de juin ont permis de temporiser la vidange. De fait, à la fin du mois de juin, le niveau piézométrique était encore autour de la moyenne.

Depuis le début du mois de juillet, la vidange s'est accélérée.

À la fin du mois, le niveau piézométrique est inférieur au niveau de 2019 et supérieur à celui de 2022.

ÉTAT DES EAUX SOUTERRAINES

BILAN AU 31/07/2023



La situation de l'ensemble des piézomètres sur le département est relativement homogène et déficitaire, les piézomètres présentent une évolution à la baisse.

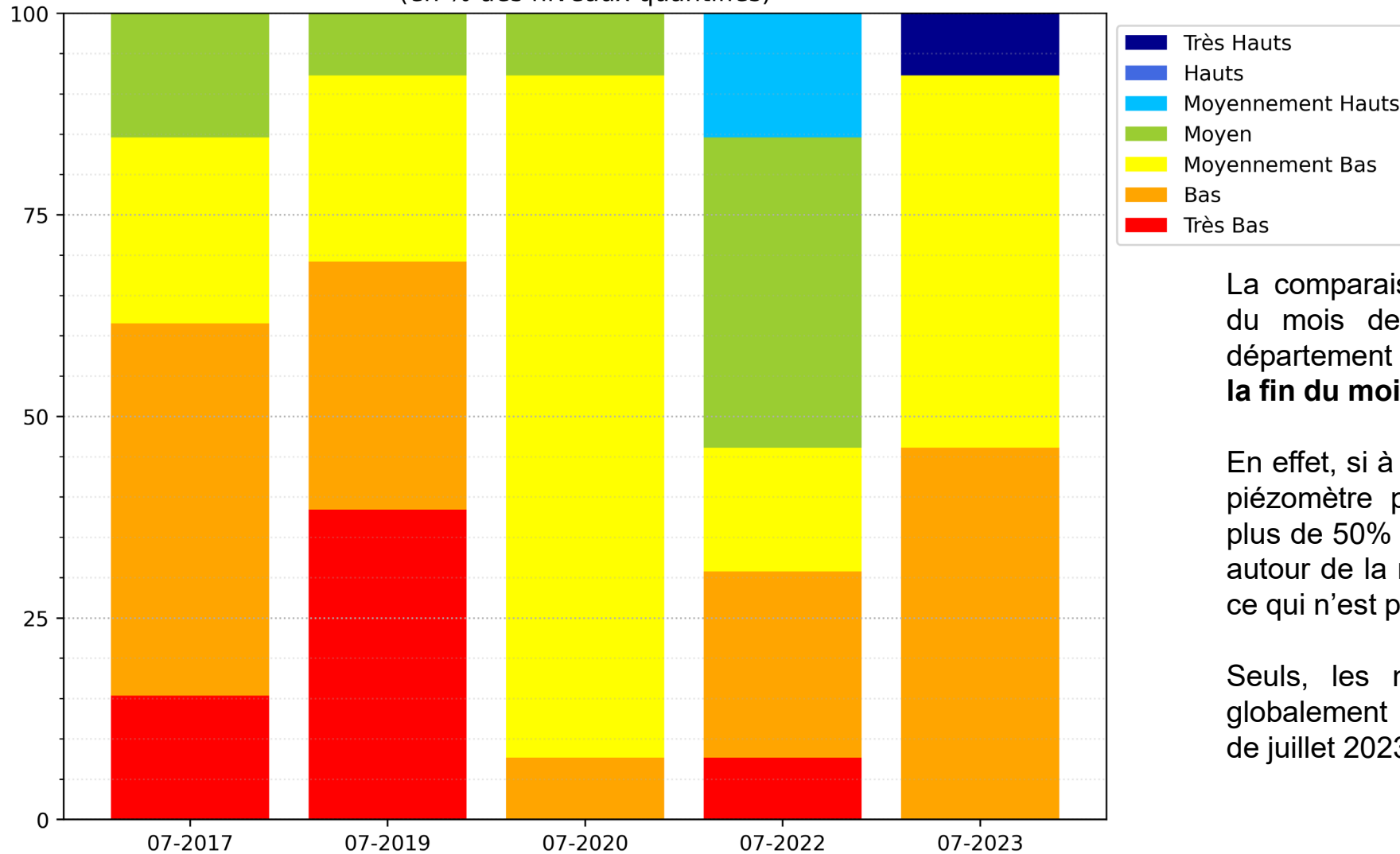
Cette situation traduit l'absence de cumuls de pluies sur le département suffisants sur le mois de juillet, pour permettre une infiltration en direction des nappes.

Les quelques pluies qui sont tombées ont été interceptées par la végétation à cette époque de l'année.

En l'absence de pluies conséquentes dans les prochaines semaines, la vidange observée sur l'ensemble des piézomètres sur le mois de juillet va se poursuivre sur le mois d'août et le déficit de remplissage va s'accroître.

Comparaison entre les années 2017 - 2019 - 2020 - 2022 - 2023 :

Evolution quantitative du niveau de remplissage des piézomètres - comparaison interannuelle
(en % des niveaux quantifiés)



La comparaison interannuelle montre qu'à la fin du mois de juillet 2023, la **situation** sur le département est globalement **moins bonne qu'à la fin du mois de juillet 2022**.

En effet, si à la fin du mois de juillet 2022, un seul piézomètre présentait un remplissage très bas, plus de 50% des points présentait un remplissage autour de la moyenne ou supérieur à la moyenne ce qui n'est pas le cas cette année.

Seuls, les mois de juillet 2017 et 2019 ont globalement présenté un déficit supérieur à celui de juillet 2023.

Evolution quantitative mensuelle du niveau des piézomètres = comparaison des niveaux du mois aux statistiques mensuelles de l'ensemble des mois antérieurs



**MERC
DE
VOTRE
ATTENTION**