

3.6.3.4 Les sites touristiques et attractifs

A l'échelle de l'AEI, il est nécessaire de répertorier la majorité des lieux, sites et événements attractifs du point de vue paysager, patrimonial, mais aussi culturel.

Huit sites touristiques ont été recensés dans l'aire d'étude immédiate (cf. carte et tableau pages suivantes).

Eglise Saint-Martin de Tours

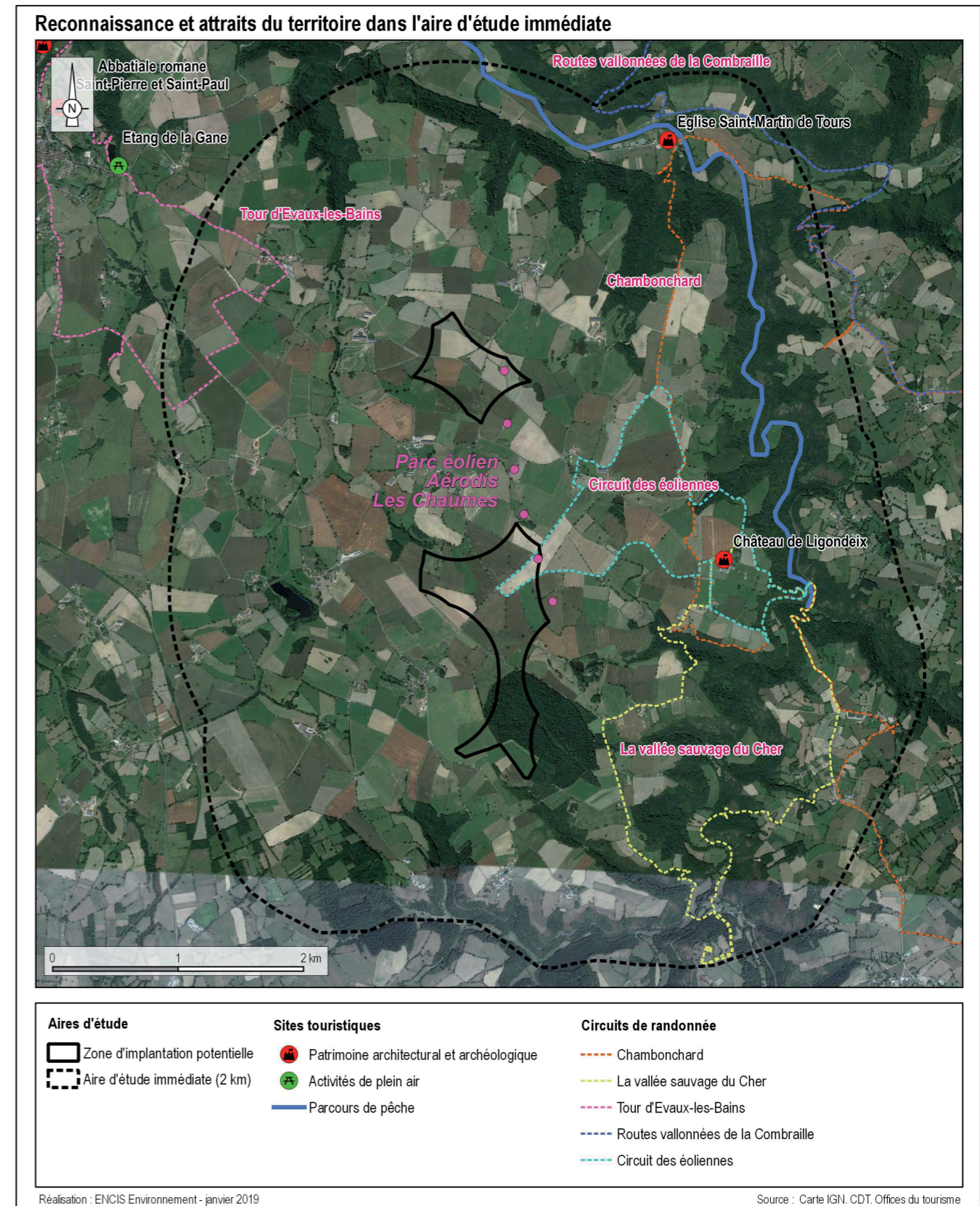
Cette église est également protégée au titre des monuments historiques. Elle est décrite et ses sensibilités sont étudiées au chapitre «3.6.3.1 Les monuments historiques», page 121. **Pour rappel, son enjeu est modéré et sa sensibilité est nulle.**

Le château de Ligondeix

L'édifice est formé d'un corps de logis quadrangulaire auquel est accolé, à l'ouest, un autre corps de bâtiment en retour d'équerre. Le corps de logis central est la partie la plus ancienne (XIV^{ème} siècle). Ce château est également protégé au titre des monuments historiques. Il est décrit et ses sensibilités sont étudiées au chapitre «3.6.3.1 Les monuments historiques», page 121. **Pour rappel, son enjeu est modéré et sa sensibilité est également évaluée comme modérée.**



Photographie 87 : Château de Ligondeix à l'est de l'AEI, le long du circuit des éoliennes.



Carte 29 : Sites touristiques et attractifs de l'aire d'étude immédiate.

L'autre principal site touristique identifié est le parcours de pêche le long de la vallée du Cher. Il fait l'objet d'une communication par le site internet de la fédération départementale de pêche de l'Allier (<https://www.federation-peche-allier.fr/carte-interactive-des-parcours/>). *Son enjeu est évalué comme **modéré**.*

Le parcours est situé au plus près de la rivière, dans le creux de la vallée. Les abords de la rivière ne permettent aucune vue en direction de la ZIP du fait du relief encaissé de la vallée. *La sensibilité du parcours de pêche vis-à-vis d'un projet éolien dans la ZIP est **nulle**.*

Les chemins de randonnée

En dehors des sites mentionnés précédemment, de nombreux sentiers de petite randonnée parcourent l'AEI et permettent de découvrir ses paysages (cf. carte page précédente). Les visibilitées depuis ces sentiers sont extrêmement variables et dépendent notamment de la distance à la ZIP, du relief et des ouvertures visuelles dans la trame bocagère.

Routes vallonnées de la Combraille

Ce circuit de randonnée de plus de 52 km permet de découvrir le paysage vallonné de cette partie de la Combraille. Il relie quelques bourgs de moyenne importance qui comportent des éléments patrimoniaux ainsi que des hébergements touristiques tels que Marcillat-en-Combraille, localisé dans le périmètre de l'AER. *L'enjeu de ce circuit est évalué comme **modéré**.*

Dans le périmètre de l'AEI, ce sentier de randonnée emprunte le creux de la vallée du Cher. Son relief encaissé masque les vues en direction de la ZIP. *La sensibilité de ce circuit est évaluée comme **très faible**.*

Tour d'Évaux-les-Bains

Le circuit d'Évaux-les-Bains permet d'apprécier des éléments patrimoniaux contenus dans la ville ainsi que la campagne bocagère environnante située au sud-est. *L'enjeu est évalué comme **modéré**.*

Dans le secteur de l'AEI que traverse le circuit, les visibilitées sur la ZIP sont assez directes car la trame bocagère est peu étoffée. *La sensibilité est également estimée comme **modérée**.*

Chambonchard

Ce circuit de randonnée longe une portion de la vallée du Cher localisée dans l'AEI et traverse également une partie du site emblématique de la vallée du Cher. *L'enjeu est évalué comme **modéré**.*

Dans le périmètre de l'AEI, le circuit de randonnée permet d'apprécier des vues panoramiques en direction de la ZIP et de la vallée du Cher. Ces vues se déploient notamment depuis le plateau situé en rive gauche de la vallée. Pour les tronçons de circuit situés dans le creux de la vallée, les vues sont masquées par le relief. *La sensibilité du circuit est évaluée comme **modérée**.*

La vallée sauvage du Cher

Ce circuit de 12 km emprunte une partie de fond de vallée du Cher, quelques versants escarpés ainsi que les secteurs de plateaux contigus. L'intégralité du sentier est située dans le périmètre du site emblématique de la vallée du Cher. *L'enjeu de cet itinéraire est évalué comme **modéré**.*

Les portions localisées sur les plateaux permettent des vues panoramiques en direction de la ZIP. En revanche, boisements et relief masquent les vues vers ZIP depuis le fond de vallée. *La sensibilité est **modérée**.*

Le circuit des éoliennes

Ce sentier touristique permet de découvrir le parc éolien de Chambonchard, tout en appréciant l'architecture du château de Ligondes ainsi que le paysage sur la vallée du Cher, plus à l'est. Il permet aux touristes et visiteurs de découvrir ce parc éolien dont l'implantation reste cohérente avec la principale structure paysagère présente : la vallée du Cher. Il met donc en valeur le parc et permet de le considérer comme un élément intégré au paysage. *L'enjeu de ce sentier est évalué comme **modéré**.*

Depuis ce sentier, les visibilitées vers la ZIP sont importantes du fait de la présence d'une trame bocagère peu développée. Seule l'extrémité est du secteur localisée dans la vallée du Cher ne permet pas de visibilitées. *La sensibilité du sentier est évalué comme **forte**.*

INVENTAIRE DES SITES TOURISTIQUES ET ATTRACTIFS DE L'AIRE D'ÉTUDE IMMÉDIATE							
Départ.	Commune(s)	Nom	Protection	Enjeu	Commentaire	Sensibilité	Distance à la ZIP (m)
23	Chambonchard	Église Saint-Martin de Tours	Inscrit	Modéré	L'église est située dans le bourg de Chambonchard, dans le creux de la vallée du Cher. Le relief encaissé masque les vues en direction de la ZIP. Une vue partielle, limitée à l'extrémité supérieure de la ZIP est possible depuis la limite nord-est du périmètre de protection, le long de la D915, mais sans covisibilité possible avec le monument.	Nulle	2 161
23 et 03	Chambonchard, Saint-Marcel-en-Marcillat, la Petite-Marche	Parcours de pêche	-	Modéré	Localisé dans le creux de la vallée, au plus près de la rivière, le relief encaissé masque les vues en direction de la ZIP.	Nulle	2 070 au plus près
03	La Petite Marche, Saint-Marcel-en-Marcillat	Routes vallonnées de la Combraille	-	Faible	Ce circuit de randonnée est localisé dans le département de l'Allier. Il croise le périmètre de l'AEI au niveau de la vallée du Cher. Le caractère encaissé de la vallée limite les visibilités en direction de la ZIP depuis cet itinéraire. Quelques vues partielles sont possibles depuis les abords de la D915.	Très faible	1 970
23	Chambonchard	Château de Ligondes	Inscrit	Faible	Depuis le monument, les visibilités vers la ZIP sont masquées par la végétation qui entoure le château. Les vues sont ensuite plus directes depuis le chemin d'accès au château ainsi que depuis la D20 qui traverse le secteur ouest du périmètre de protection.	Modérée	1 488
23	Évaux-les-Bains	Tour d'Évaux-les-Bains	Le circuit traverse des périmètres de MH mais dans l'AER	Modéré	Le circuit d'Évaux-les-Bains permet d'apprécier des éléments patrimoniaux contenus dans la ville ainsi que la campagne bocagère environnante située au sud-est. Dans le secteur de l'AEI que traverse le circuit, les visibilités sur la ZIP sont assez directes car la trame bocagère est peu étoffée.	Modérée	1 230 au plus près
23, 03 et 63	Château-sur-Cher, Saint-Hilaire, Saint-Fargeol, Saint-Marcel-en-Marcillat, la Petite Marche, Chambonchard,	Chambonchard	Le circuit traverse deux périmètres de MH	Modéré	Dans le secteur nord de l'AEI, le sentier traverse la vallée du Cher où les visibilités vers la ZIP sont atténuées voire masquées par le relief. Le tracé emprunte ensuite le rebord du plateau, en rive gauche du Cher qui permet des vues assez nettes vers la ZIP.	Modérée	1 000 au plus près
23, 03 et 63	Évaux-les-Bains, Château-sur-Cher, Saint-Marcel-en-Marcillat, Chambonchard	La vallée sauvage du Cher	Traverse le périmètre du MH du château de Ligondeix	Modéré	Le circuit de randonnée emprunte les parties hautes des versants, situés le long de la vallée du Cher, entre Château-sur-Cher en aval, jusqu'au niveau du château de Ligondes. Quelques portions de circuit sont localisées dans le creux de la vallée, ne permettant pas de vues en direction de la ZIP. Les autres secteurs permettent en revanche des vues plus franches.	Modérée	530 au plus près
23	Chambonchard	Circuit des éoliennes	-	Modéré	Le circuit des éoliennes est situé sur la partie est de la ZIP. Les visibilités sur la ZIP se concentrent au niveau de la partie ouest du tracé, dans une partie qui emprunte le secteur nord de la ZIP.	Forte	Emprunte le périmètre de la ZIP sud

Tableau 15 : Inventaire des sites touristiques et attractifs de l'aire d'étude immédiate.

3.7 Tableau de synthèse des enjeux et sensibilités de l'aire d'étude immédiate

SYNTHÈSE DES SENSIBILITÉS PAYSAGÈRES ET PATRIMONIALES			
Thématiques		Aire immédiate	
		Synthèse	Sensibilité
Paysage et patrimoine	Structures paysagères et perceptions	<ul style="list-style-type: none"> - A l'ouest, l'AEI s'inscrit dans la continuité de l'espace de plateau, qui comporte une trame bocagère assez hétérogène. - La vallée du Cher est l'espace qui reste le plus sensible vis-à-vis d'un projet éolien dans la ZIP. 	Modérée
	Occupation humaine et cadre de vie	<ul style="list-style-type: none"> - L'AEI est ponctuée de nombreux hameaux comprenant habitat et ferme d'exploitation. Les visibilitées vers la ZIP sont généralement assez importantes depuis ces lieux de vie. - On note également des vues panoramiques depuis les axes routiers : routes départementales, communales et chemins d'exploitation. 	Forte
	Éléments patrimoniaux et touristiques	<ul style="list-style-type: none"> - L'aire immédiate est traversée du sud vers le nord par la vallée du Cher. - De nombreuses boucles locales de randonnée pédestre traversent également le périmètre de l'AEI. - Le secteur est de l'AEI est occupé par le périmètre du site emblématique de la vallée du Cher. 	Modérée
	Effets cumulés potentiels	Le projet éolien du CEPE la Croix des Trois est situé au sud-ouest de l'AEI. La perception conjointe de ce projet, de la ZIP et du parc éolien des Chaumes est importante depuis de nombreux secteurs de l'AEI.	Forte

3.8 La description du site d'implantation : la zone d'implantation potentielle

La ZIP correspond à l'emprise du projet et de ses aménagements connexes (chemins d'accès, locaux techniques...). L'analyse de l'état initial doit permettre de proposer ensuite une insertion du projet dans cet environnement resserré. Les éléments composant cet environnement sont donc analysés plus finement.

3.8.1 La description des éléments de l'environnement immédiat

Le site couvre une zone de 120,4 hectares sur un plateau au relief peu prononcé. Seule l'extrémité sud comprend une légère butte occupée par un boisement dense nommé le Bois de la Roche. Elle est également située à proximité de la vallée du Cher, elle-même localisée à environ 1,5 km plus à l'est.

Le relief est peu vallonné, avec des altitudes qui diminuent progressivement d'environ 540 m au sud à 460 m au nord.

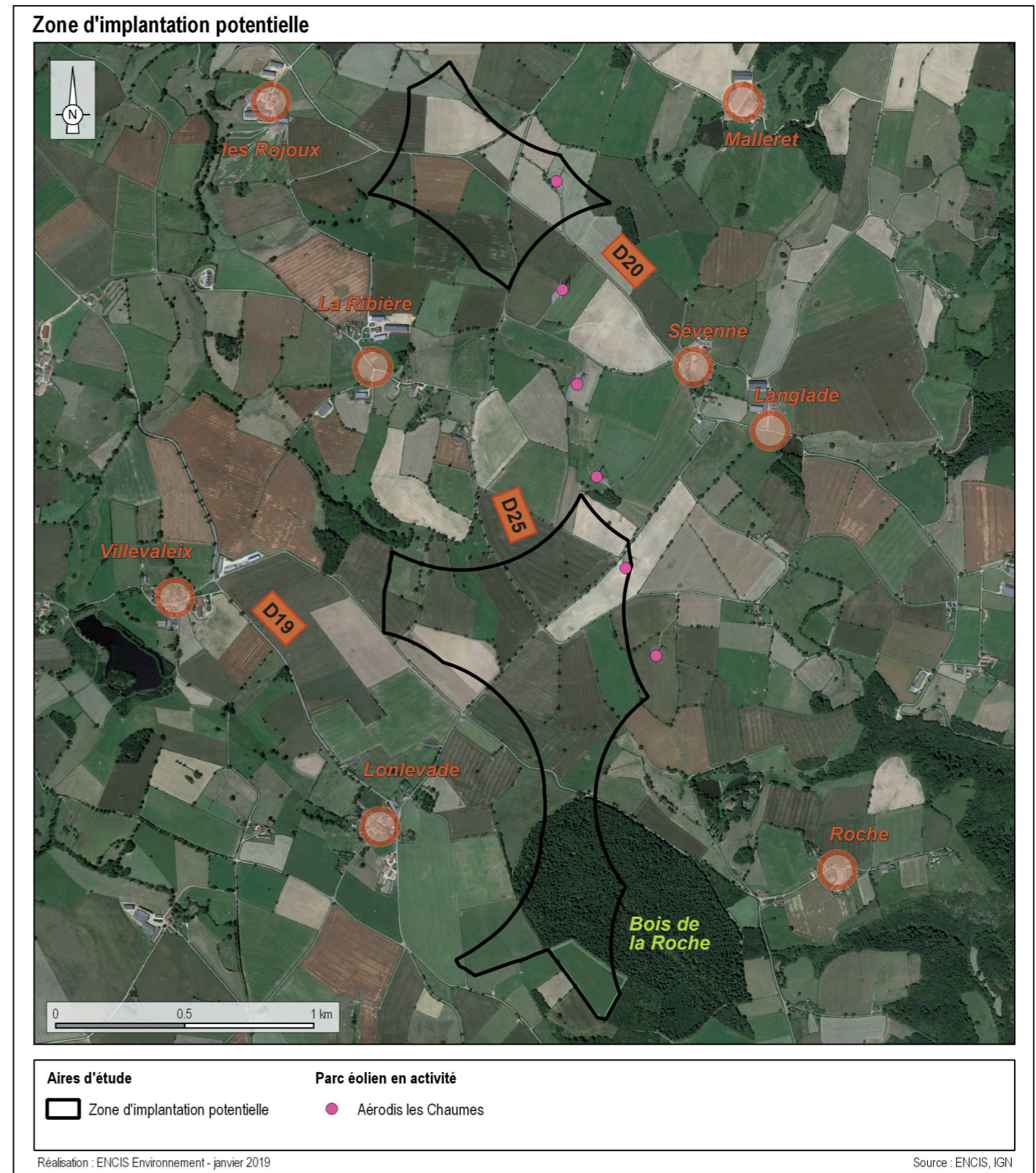
Le site est majoritairement occupé par des cultures et des prairies fourragères à destination de l'élevage. Les parcelles sont délimitées par des haies et les chemins sont également bordés par quelques arbres ainsi que des haies basses. L'essence dominante de ces haies est le chêne, accompagné de frênes et de châtaigniers. La strate arbustive est composée de nombreuses essences en mélange : charmes, fougères, saules, sorbiers, cornouillers, ronciers, prunelliers, etc. L'ensemble dessine une trame bocagère assez hétérogène et quelque peu dégradée, facilitant des ouvertures visuelles assez larges.

Le périmètre de la ZIP préfigure une potentielle extension du parc éolien existant des Chaumes et actuellement en activité. Deux éoliennes du parc sont comprises dans le périmètre de la ZIP.

A l'échelle de la ZIP, le parc existant des Chaumes est très structurant. L'alignement est régulier ainsi que l'espacement entre chaque éolienne. Leur dimension, à environ 150 mètres en bout de pale, reste cohérent avec les structures paysagères environnantes : trame bocagère, boisements ou éléments bâtis.

Le secteur nord de la ZIP est traversé par les routes départementales D20 et D25 ainsi que par quelques chemins d'exploitation agricole. Toujours dans cette partie, on note la présence de la plateforme d'accès à l'une des éoliennes du parc des Chaumes ainsi que le chemin d'accès.

Le secteur sud de la ZIP est également parcouru par la D25 ainsi que par d'autres routes communales de moindre importance. Cette partie intègre également la plateforme d'accès d'une des éoliennes du parc des Chaumes, directement reliée à une voie communale.



Carte 30 : Orthophotographie de la zone d'implantation potentielle.